

写真撮影の手引き

次ページ以降サンプルを示します。

注意： ①荷受け検収写真

- ・材料を現場に荷受けした際の写真
検収ごと（トラックでの搬入の場合はトラックごと）に撮影

②施工写真

助成対象木材の写真を撮影

- ・JAS構造材の種別ごと（構造用製材、2×4材、構造用集成材、構造用LVL、CLT、構造用合板、構造用パネル）、部材種ごと（柱、梁、壁、床等）に撮影
- ・JASマークのあるものは、JASマークがわかるようにアップのものも撮る
- ・施工状態がわかるように、内観の全体図がわかるような写真を、黒板無しで撮影

③建て方完了後の建物の全景写真

- ・黒板があるものとなないものをそれぞれ撮影

撮影個所	黒板あり	黒板なし
荷受け検収写真	○	×
施工写真（部材）	○	×
施工写真（内観）	×	○
建て方完了後の外観	○	○



- ア) 全木連事務所新築工事
- イ) 令和4年4月15日
- ウ) 荷受け検収
- エ) 土台・1階柱部材
JAS目視等級製材

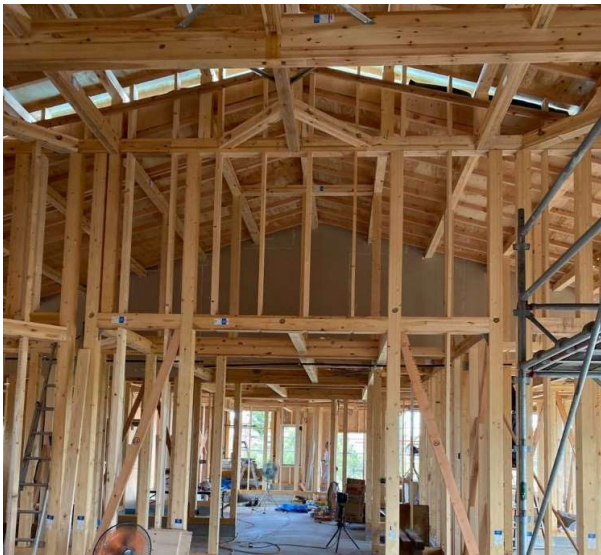


- ア) 全木連事務所新築工事
- イ) 令和4年4月16日
- ウ) 土台敷
- エ) 土台部材
JAS目視等級製材



- ア) 全木連事務所新築工事
- イ) 令和4年4月20日
- ウ) 建て方
- エ) 1階柱
JAS構造用集成材

- 1F横架材
JAS目視等級製材
JAS構造用集成材



- ア) 全木連事務所新築工事
- イ) 令和4年4月25日
- ウ) 内観
- エ) 構造材



- ア) 全木連事務所新築工事
- イ) 令和4年4月25日
- ウ) 建て方
- エ) 柱部材(JASマーク)
JAS構造用集成材



- ア) 全木連事務所新築工事
- イ) 令和4年4月25日
- ウ) 建て方
- エ) 横架材(JASマーク)
JAS構造用集成材



- ア) 全木連事務所新築工事
- イ) 令和4年4月30日
- ウ) 建て方完了
- エ) 全景A

※黒板なし写真も必要です。



- ア) 全木連事務所新築工事
- イ) 令和4年4月30日
- ウ) 建て方完了
- エ) 全景B

※黒板なし写真も必要です。